



COLORLAK, a.s.
Staré Město, Česká republika



Responsible Care

Odpovědné podnikání v chemii

Vykazování údajů o činnostech společnosti za rok 2011

Část 1 - Zkrácená příručka pro vykazování údajů o činnostech společnosti v oblasti bezpečnosti práce, ochrany zdraví a životního prostředí

Zpracováno podle příručky B. Responsible Care© Reporting Guidelines, Cefic 2006, Směrnice pro reportování programu Responsible Care.



1. Úvodní slovo

V roce 1925 založil ing. Kirschner ve Starém Městě malou chemotechnickou továrnu. Nátěrové hmoty vyrábí firma od roku 1929 a po II. světové válce se stávají hlavním výrobním programem. Firma se intenzivně rozvíjela a v roce 1993 byla transformována na akciovou společnost COLORLAK.

Dne 24. 6. 2011 byla zapsána v obchodním rejstříku vnitrostátní fúze sloučením zúčastněných společností COLORLAK, a.s., Tovární 1076, Staré Město, PSČ 686 03, IČ 49444964, jako společnosti nástupnické a EKOLAK s.r.o., Bílovice 497, PSČ 687 12, IČ 13691805, jako společnosti zanikající. Ke dni účinnosti zápisu fúze sloučením do obchodního rejstříku přešla všechna práva a povinnosti zanikající společnosti EKOLAK s.r.o. včetně práv a povinností z pracovních a obchodních vztahů na společnost COLORLAK, a.s.

2. Základní indikátory

Bezpečnost a ochrana zdraví při práci

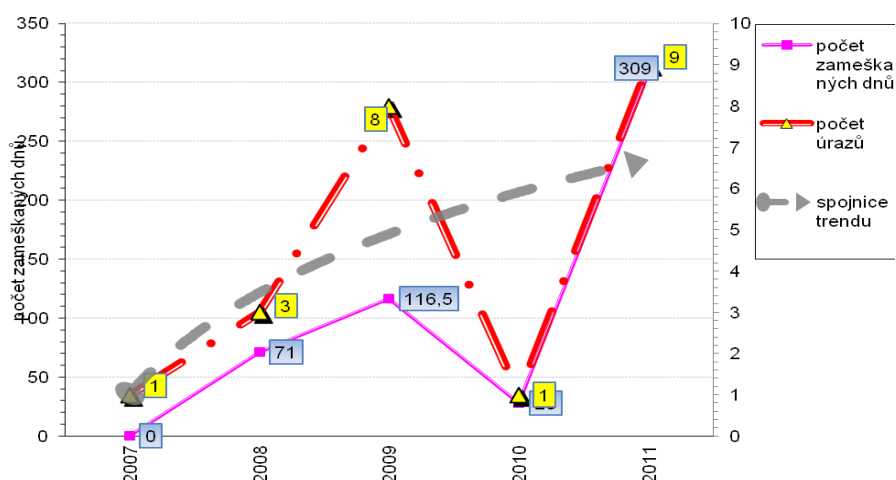
Základní ukazatel 1: Počet smrtelných úrazů zaměstnanců

Akciová společnost COLORLAK za rok 2011 neviduje smrtelný úraz.

Základní ukazatel 2: Frekvence úrazů s následnou pracovní neschopností zaměstnanců

Zvýšila se průměrná délka trvání pracovní neschopnosti na jeden pracovní úraz (dále jen „PÚ“) v kalendářních dnech. V roce 2010 byla 28 dní a 2011 bylo 34,33 dní. Zvýšily se celkové náklady na pracovní úrazy. V roce 2010 byly 29 869,- Kč a v roce 2011 pak 107 037,- Kč (jsou započteny i pracovní úrazy bez absence). Zvýšily se také celkové náklady na jeden pracovní úraz. V 2010 byly 3 318,78 Kč / PÚ a v roce 2011 pak 6 296,29 Kč / PÚ.

	základní ukazatel	jednotka	Rok 2010	Rok 2011	Index 11/10
1	počet smrtelných úrazů	počet úmrtí	0	0	0,00
2	frekvence úrazů s následnou pracovní neschopností	počet úrazů / milion odpracovaných hodin	2,60	18,07	6,95
3	frekvence nemocí z povolání	počet nemocí z povolání / milion odpracovaných hodin	0	0	0,00



Základní ukazatel 3: Počet smrtelných úrazů kontraktorů

Akciová společnost COLORLAK za rok 2011 neviduje smrtelné úrazy kontraktorů.

Základní ukazatel 4: Frekvence úrazů s následnou pracovní neschopností kontraktorů

Akciová společnost COLORLAK za rok 2011 nevykazuje úrazy s následnou pracovní neschopností kontraktorů.

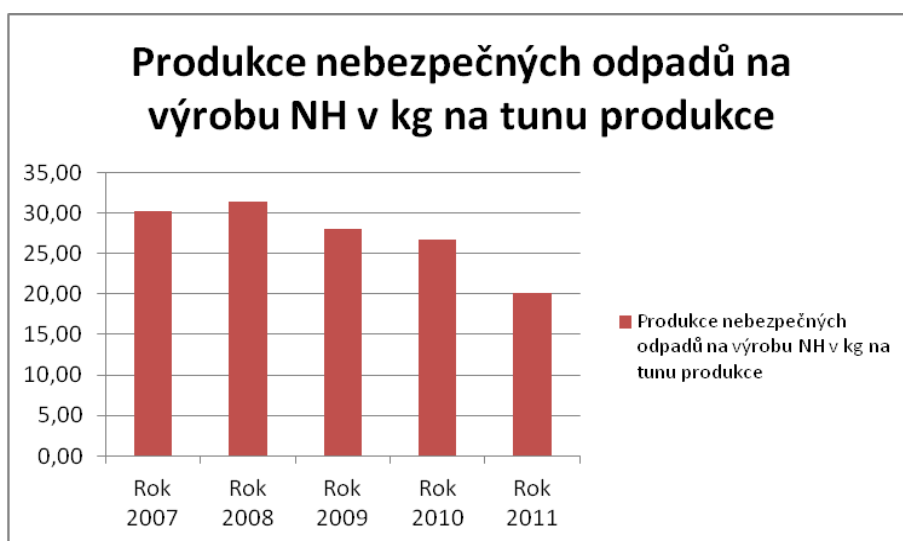
Ochrana životního prostředí

Odpadové hospodářství

Od roku 2003 zajišťuje smluvně kompletní odpadové hospodářství pro firmu COLORLAK, a.s. společnost PURUM a.s. V roce 2011 byla prováděna fúze společností COLORLAK a EKOLAK a výroba interiérových a exteriérových nátěrových hmot byla převedena do areálu COLORLAK. S přestěhováním souvisí i zvýšená produkce nebezpečných odpadů, ale vzhledem k tomu, že objem výroby přesahuje 12 kilotun, je produkce odpadů na tunu výroby Pnižší.

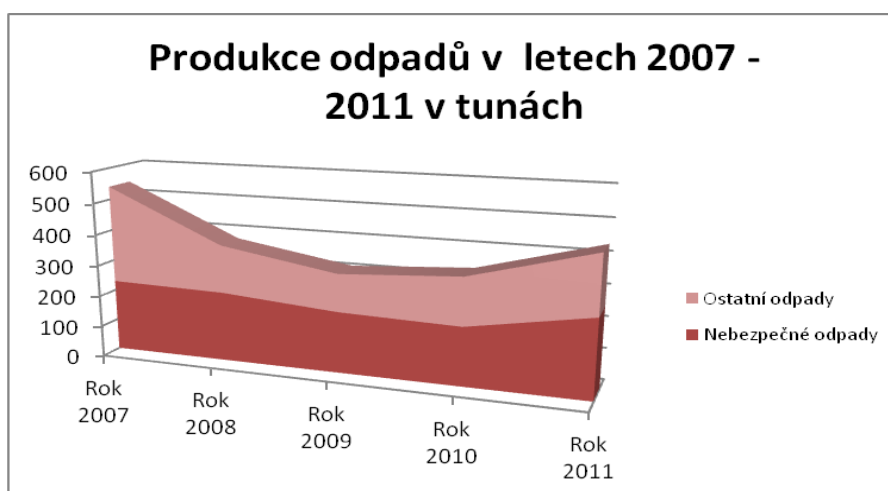
Základní ukazatel 5: Nebezpečné odpady ke zneškodnění

Základní ukazatel	Rok 2010	Rok 2011	Index 11/10
Produkce nebezpečných odpadů v tunách	186	251	1,349
Produkce nebezpečných odpadů v kg/t výroby	26,77	20,11	0,751



Základní ukazatel 6: Ostatní odpady ke zneškodnění

Základní ukazatel	Rok 2010	Rok 2011	Index 11/10
Produkce ostatních odpadů v tunách	152	187	1,230
Produkce ostatních odpadů v kg/t výroby	21,87	14,99	0,685



Emise do ovzduší

Tepelný zdroj byl v roce 2011 převzat zpět od ČEZ EVI Vítkovice. Vyvíječ páry u zpracování surové glycerinové fáze byl v roce 2011 rovněž mimo provoz.

Základní ukazatel 7: Emise oxidu siřičitého (SO₂)

Základní ukazatel	Rok 2010	Rok 2011	Index 11/10
Emise oxidu siřičitého (SO ₂) v tunách	nevykazováno	0,007	-

Základní ukazatel 8: Emise oxidů dusíku (NO_x)

Základní ukazatel	Rok 2010	Rok 2011	Index 11/10
Emise oxidů dusíku (NO _x) v tunách	nevykazováno	0,917	-

Základní ukazatel 9: Těkavé organické sloučeniny (VOC)

Akciová společnost COLORLAK je výrobcem nátěrových hmot rozpouštědlových i vodou ředitelných. V těchto nátěrových hmotách se používají organické těkavé látky. Podle rozhodnutí České inspekce životního prostředí jsou, jako stávající, zvláště velké zdroje znečišťování ovzduší, zařazeny provozy fyzikálně schnoucích nátěrových hmot FSNH, olej – syntetika O-S a výroba surového glycerinu. Jako stávající střední zdroj je klasifikován provoz aerosoly AE, jako stávající malý zdroj provoz plnárna ředidel a stávajícím velkým zdrojem je podzemní úložiště a stáčiště organických rozpouštědel a nádrž BENCALOR na pohonné hmoty. Údaje o emisích do ovzduší jsou získány z ročních oznámení na základě výpočtů z měření. Měření je prováděno společností EKOME Zlín u zvláště velkých a velkých zdrojů dvakrát ročně a u středních zdrojů jedenkrát ročně. Výroba surového glycerinu nebyla v roce 2011 v provozu.

I v roce 2011 bylo oznamováno do integrovaného systému plnění ohlašovacích povinností v oblasti životního prostředí (ISPOP).

Základní ukazatel	Rok 2010	Rok 2011	Index 11/10
Množství zpoplatněných technologických emisí (TOC) v tunách	46,16	60,70	1,31
Zpoplatněné technologické emise na produkci v kg/t	7,10	6,88	0,98

Změny klimatu: emise plynů vedoucích ke globálnímu oteplování (skleníkové plyny)

Podle Příručky pro přípravu, plnění a hodnocení výsledků členských společností a organizací SCHP ČR a společníků Partnerského programu Responsible Care®.

Základní ukazatel 10: Oxid uhličitý (CO₂)

Základní ukazatel	Rok 2010	Rok 2011	Index 11/10
10.1 Přímé emise oxidu uhličitého (CO ₂) v tunách	nevykazováno	592	-
10.2 Nepřímé emise oxidu uhličitého (CO ₂) v tunách	nevykazováno	128	-
10.3 Emise oxidu uhličitého (CO ₂), zařazené do NAP v tunách	nevykazováno	0	-

Základní ukazatel 11: Oxid dusný (N₂O)

Tento ukazatel není vykazován.

Základní ukazatel 12: Fluorované uhlovodíky (HFCs)

Akciová společnost COLORLAK není zdrojem emisí fluorovaných uhlovodíků.

Vypouštění do vod

Vodní hospodářství užitkové a pitné vody a předčištění průmyslových odpadních vod

Z průběžných měření nedošlo k překročení limitů daných kanalizačním řádem. Průběžné výsledky rozborů jsou sledovány 4x ročně provedených Povodím Moravy. Podle kanalizačního řádu je sledována chemická spotřeba kyslíku (CHSK) na výstupu z ČOV, kde jsou vypouštěny průmyslové odpadní vody a ne splaškové vody. Do havarijního plánování jsou zahrnuty i další společnosti napojené na kanalizační řád.

Základní ukazatel 13: Chemická spotřeba kyslíku (CHSK)

Základní ukazatel	Rok 2010	Rok 2011	Index 11/10
Chemická spotřeba kyslíku (CHSK) v tunách	nevykazováno	59,5	-

Základní ukazatel 14: Sloučeniny fosforu

Akciová společnost COLORLAK nemá za povinnost měřit sloučeniny fosforu.

Základní ukazatel 15: Sloučeniny dusíku

Akciová společnost COLORLAK nemá za povinnost měřit sloučeniny dusíku.

Základní ukazatel 15a: Těžké kovy (v tunách prvku)

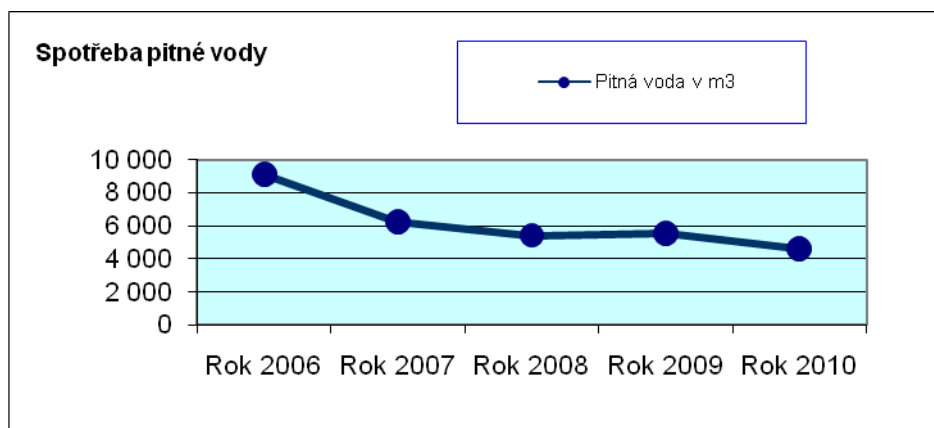
Základní ukazatel	Rok 2010	Rok 2011	Index 11/10
-------------------	----------	----------	-------------

15.1. Arsen	nevykazováno	59,5	-
15.2 Kadmium	nevykazováno	0,049	
15.3 Chrom	nevykazováno	0,208	
15.4 Měď	nevykazováno	-	
15.5 Olovo	nevykazováno	0,229	
15.6 Rtuť	nevykazováno	0,003	
15.7 Nikl	nevykazováno	-	
15.8 Zinek	nevykazováno	8,333	

Základní ukazatel 17 : Spotřeba vody

V roce 2011 došlo k navýšení počtu zaměstnanců o 65. Byli převzati zaměstnanci ČEZ EVI Vítkovice a zaměstnanci společnosti EKOLAK.

Ukazatel	Rok 2010	Rok 2011	Index 11/10
16.1 Povrchová voda v m ³	nevykazováno	16 663	--
16.2 Podzemní voda v m ³	0	0	0
16.3 V veřejný vodovod v m ³	4595	4 707	1,02



Využití zdrojů

Údaje jsou převzaty ze statistického hlášení pro Ministerstvo průmyslu a obchodu. V roce 2011 ebyl plyn přímo spotřebováván jako topné médium, proto je v položce jiná energie uváděn nákup tepla. Pokud se týká přepočtu na TOE, byla změněna metodologie a jako zdroj energie je brána spotřeba paliv a tepla..

Základní ukazatel 17 : Užití energie, specifická spotřeba energie

Základní ukazatel	Jednotka	Rok 2010	Rok 2011	Index 11/10
Spotřeba tepla v zemním plynu (přímá výroba)	GJ	0	30 331	--
Elektrická energie	tis. MWh	1 980	2 322	1,17
Elektrická energie	GJ	7 128	8 352	1,17
Jiná energie – teplo (nákup)	GJ	25 828	0	
Spotřeba energií celkem	GJ	32 956	38 683	1,17
Specifická spotřeba energií	GJ/tis.t	5,07	4,78	0,94

Doprava

Základní ukazatel 18 : Dopravní nehody

Základním ukazatelem je počet nehod při distribuci/dopravě. Lze uvést, že v posledních třech letech není znám případ nehody s únikem při přepravě po silnici nebo železnici. V roce 2011 není registrována dopravní nehoda. Podklady za rok 2011 byly získány z informačního systému QAD.

Způsob přepravy	Počet nehod v letech 2010 a 2011		Celkový počet v letech 2010 a 2011	Množství (tuny)			
	Velkoobjemová přeprava	Balené dodávky		Rok 2010		Rok 2011	
				Suroviny	Výrobky	Suroviny	Výrobky
Letecká	-	-	-	-	-	-	-

Způsob přepravy	Počet nehod v letech 2010 a 2011		Celkový počet v letech 2010 a 2011	Množství (tuny)			
	Velkoobjemová přeprava	Balené dodávky		Rok 2010		Rok 2011	
				Suroviny	Výrobky	Suroviny	Výrobky
Železniční	-	-	-	1 494	-	587	
Silniční	-	-	-	2 028	4 472	3 309	5 150
Námořní	-	-	-	-	-	-	-
Vnitrozemská vodní	-	-	-	-	-	-	-
Produktovod	-	-	-	1 797	-	1 895	-
Celkem	-	-	-	5 319	4 472	6 388	5 150

Doprava je zajišťována především externími dopravci, jejichž vybavení podle ADR je sledováno zaměstnanci expedice a bezpečnostním poradcem pro přepravu nebezpečných věcí akciové společnosti COLORLAK. Od roku 2004 je vydávána Výroční zpráva o přepravě nebezpečných věcí, z níž jsou čerpány údaje pro Zprávu o vlivu na ŽP.

Referenční údaje

Přeprava zahrnuje přesuny jak výrobků, tak i surovin. Produktovody ve společnosti - nepodléhají zákonu o prevenci závažných havárií.

Základní ukazatel	Jednotka	Kvantitativní vyjádření za rok 2010	Kvantitativní vyjádření za rok 2011
Počet odpracovaných hodin – zaměstnanci	mil. hod za rok	0,385	0,498
Počet zaměstnanců (průměrný přepočtený stav zaměstnanců)	počet	230	295
Obrat	mil. Kč za rok	458	633
Objem výroby	tuny/rok	6 604	12 479
Počet tun přepravených po silnici (smluvní doprava - příjemce)	tuny/rok	6 500	8 459
Počet tun přepravených po železnici (smluvní doprava – příjemce)	tuny/rok	1 494	587

Další volitelné ukazatele

1. Bezpečnost a pracovní zdraví

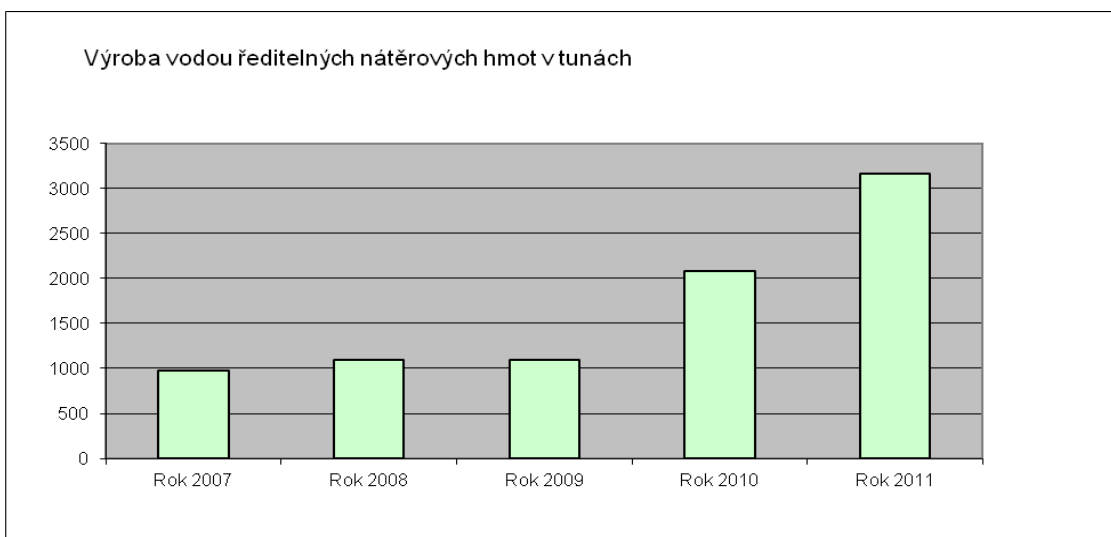
V akciové společnosti COLORLAK nebyla ani v roce 2011 evidována dopravní nehoda s následnou pracovní neschopností, ani nebyly způsobeny škody na majetku v rozsahu škod větších než 50 000 Euro podle klasifikace nehod v mezinárodních dohodách ADR/RID. Přeprava nebezpečných věcí je sledována ve Výroční zprávě ADR/RID za rok 2011.

Dne 25. 05. 2011, v době od 11.30 do 12.30 hodin byla podrobena na maďarsko-chorvatských hranicích ADR kontrole přepravní souprava skládající se z nákladního vozidla. Při prohlídce přepravní soupravy bylo zjištěno, že upevnění tabule oranžové barvy, namontované na přední část nákladního motorového vozidla nebylo vyhovující, její levá strana, kterou lze odklopit, byla připevněna tenkým umělohmotným vázacím materiálem, pravděpodobně balicí folií, což neodpovídá ustanovením kapitoly 5.3 ADR.

Výroba vodou ředitelných nátěrových hmot

Výroba vodou ředitelných nátěrových hmot v roce 2011 vzrostla díky výrobě printeriérových a fasádních barev. .

Ukazatel	Jednotka	Rok 2010	Rok 2011	Index 11/10
Výroba VŘ	t	2 078	3 158	1,52
Procento z výroby	%	31,95	39,02	1,22



2. Ochrana životního prostředí

2.1 Emise do ovzduší

Pevné částice, těžké kovy ani oxid uhelnatý nepřekračují množství uvedená v Příručce Responsible Care – Odpovědné podnikání v chemii.

2.2 Vypouštění do vod

Suspendovatelné pevné látky, rozpuštěné soli a absorbovatelné organické halogeny nepřekračují množství uvedená v Příručce Responsible Care – Odpovědné podnikání v chemii.

2.3 Komunikace

Akciová společnost COLORLAK zpracovává Výroční zprávu na základě výsledků hospodaření a auditu třetí stranou, dále plní ohlašovací a oznamovací povinnosti vyplývající z právních předpisů ve všech oblastech činnosti.

V roce 2011 COLORLAK, a.s. uzavřel roční kontrakt s Běloruskou firmou MAZ vyrábějící nákladní auta, autobusy a trolejbusy v řádech milionů EUR. V rámci této spolupráce byla společnost COLORLAK, a.s. jedním ze sponzorů běloruského týmu MAZ-SPORT AUTO, který se zúčastnil tří denního závodu Golden Kagan. Slavnostní zahájení se uskutečnilo 28. dubna 2011 ve městě Astrachaň, kde zahájení sledovalo zaplněné Leninovo náměstí. Celý závod zahájil guvernér Alexandr Zhilkin, ministr sportu a cestovního ruchu. Soupeři týmu MAZ-SPORT AUTO byly například týmy KAMAZ-Master nebo Renat Trans z Rostova nad Donou, kteří jezdí na autech MAN. V náročných podmínkách se týmu MAZ-SPORT osvědčily novinky a technické zdokonalení na autě, které tým před tímto závodem provedl. Posádka, kterou tvořil řidič Alexandr Vasilevsky, navigátor Valerij Kozlovsky a inženýr Vladimír Vasilevsky nakonec závod úspěšně dokončil a získal pohár za třetí místo v kategorii „Nákladní automobily“.

Na podzim 2011 se naše společnost COLORLAK, a.s. zapojila do projektu "Sociální automobil". Příspěvkem na automobil Renault Kangoo jsme podpořili Senior centrum Uherské Hradiště. Předání automobilu proběhlo dne 9. listopadu 2011 za účasti představitelů firem, které se na projektu finančně podíleli.

V prosinci proběhlo předání hlavních cen ve spotřebitelské soutěži "NAKUPUJTE V COLORLAKU A VYHRAJTE". Soutěž probíhala v termínu 1.1. - 30.11.2011. Celkem bylo v soutěži předáno 6 hlavních cen.

V rámci podpory prodeje COLORLAK, a.s. pořádá obchodní semináře, školení, prezentace a účastní se odborných výstav a veletrhů. S cílem eliminovat dopady na životní prostředí vzdělává zákazníky, distributory a veřejnost v oblasti bezpečného používání poskytovaných výrobků.

2.4 Výdaje na ochranu životního prostředí

V roce 2011 nebyla vykázána žádná přímá investiční akce na ochranu životního prostředí. Údaje o výdajích na ochranu životního prostředí jsou převzaty z Ročního výkazu o výdajích na ochranu životního prostředí. Následující údaje jsou sledovány v rámci provozní evidence společnosti. Náklady na ochranu ovzduší se velmi těžko meziročně srovnávají, protože dochází k úpravám systému hlášení dat.

	Rok 2010	Rok 2011	Index 11/10
Vnitřní neinvestiční náklady v mil. Kč			
na ochranu ovzduší	0,980	0,920	0,94
Vnější neinvestiční náklady v mil. Kč			
na nakládání s vodami	1,396	2,330	1,67
na nakládání s odpady	1,298	2,238	1,72
Penále a pokuty			
Celkem	3,674	5,488	1,49

Závěr

V roce 2011 bylo dokončeno cca 36% bezpečnostních listů s návrhy nových značení podle nařízení CLP, včetně výrobků střediska EKOLAK. Společnost TECHEM CZ, s.r.o., se kterou společnost COLORLAK spolupracuje, zpracovala řešerše k 172 předregistrovaným látkám (fyzikálně chemické vlastnosti podle přílohy VII nařízení REACH). COLORLAK prozatím v SIEF pracovat nemusí, spolupráce ve větším rozsahu bude žádoucí až při finální přípravě na poslední vlnu registrací chemických látek v roce 2018. Byla dokončena rekonstrukce výměňkové stanice, která byla podpořena dotací z evropských fondů z programu Eko-energie. Zahájena byla, rekonstrukce skladu SO 102 a zastřešení rampy s návazností na rozšíření výroby vodouředitelných nátěrových hmot, na kterou byla přislíbena dotace z programu OPPI Nemovitosti

V roce 2011 i nadále probíhaly sanace starých zátěží v souladu se smlouvou s Ministerstvem financí.

Za rok 2011 byly ukazatele ohlašované na adrese Svazu chemického průmyslu elektronicky <http://email.schp.cz:8080/responsiblecare/app/>.

Kontaktní osoby:

Předseda představenstva	Ing. Svatopluk Chalupa	tel. 572 541479
Generální ředitel	Ing. Mojmír Olšer	tel. 572 527121
Ekonomický ředitel	Ing. Jiří Hróz	tel. 572 527388
Výrobní ředitel	Ing. Marek Fiala	tel. 572 527381
Představitel vedení pro jakost a environment	Ing. Dana Marešová	tel. 572 527476
Vedoucí útvaru BOZP a PO	Ing. František Kardos	tel. 572 527229
TRINS	spojář SDHP	tel. 572 527281

Firemní data

Název firmy	COLORLAK, akciová společnost
Adresa	Tovární 1076, 686 02 Staré Město
Telefon	572 527111, ústředna s provolbou
Zelená linka	800 145555
Fax	572 541538
E-mail	colorlak@colorlak.cz
URL	www.colorlak.cz
Bankovní spojení	Komerční banka, Uherské Hradiště
Číslo účtu	6701-721/0100
IČ	49444964
DIČ	CZ49444964